

# Relatório Anual 2020

**ESG** Environmental  
Social  
Governance



# Sobre este relatório

Este é o primeiro **Relatório Anual ESG<sup>1</sup>**, contendo informações e dados não financeiros do **exercício de 2020**, publicado pelo Banco BS2 e Empresas controladas (“BS2”).

Apresentamos nossos negócios, nossa agenda de sustentabilidade, a governança estabelecida para o tema, a integração ESG na estratégia e nossas ações de contribuição aos

Objetivos de Desenvolvimento Sustentável – ODS do Pacto Global da ONU.

O principal objetivo é promover o diálogo transparente, com as partes interessadas, a respeito do desempenho ESG do BS2 e a forma como geramos valor para o negócio por meio da sustentabilidade no contexto atual e nossas perspectivas futuras.



Quaisquer dúvidas ou informações adicionais entre em contato pelo email abaixo.

[sustentabilidade@bancobs2.com.br](mailto:sustentabilidade@bancobs2.com.br)

<sup>1</sup> Do inglês Environmental, Social and Governance



# Mensagem do Presidente

2020 foi um ano de grandes desafios para a humanidade. A pandemia trouxe impactos diversos, para pessoas e empresas. Neste contexto de riscos e incertezas, questões que já se configuravam imprescindíveis na busca pelo desenvolvimento sustentável ganharam ainda mais relevância.

No BS2, inovação, responsabilidade socioambiental, transparência, resiliência e cooperação são elementos cada vez mais integrados à nossa maneira de pensar o negócio. Firmamos um compromisso com o Pacto Global da ONU e seguimos com iniciativas de apoio continuado aos seus princípios e objetivos. Estruturamos uma agenda de sustentabilidade, conectada aos nossos valores e diretrizes estratégicas, reforçando nossa gestão de riscos e oportunidades,

gerando valor para as empresas BS2 e seus stakeholders.

Mesmo frente às adversidades, continuamos investindo em nosso crescimento, promovendo melhorias em nossos serviços, contratando novos colaboradores, concretizando parcerias e levando soluções inovadoras para nossos clientes.

Este é o nosso primeiro relatório anual ESG e traz um retrato dos nossos objetivos, perspectivas e contribuições para a construção de um ambiente empresarial mais sustentável e comprometido.

---

**Marcos  
Magalhães**

# Sumário

1.	O BS2 E SEUS NEGÓCIOS .....	<b>5</b>
2.	NOSSA AGENDA DE SUSTENTABILIDADE .....	<b>9</b>
3.	FOMENTAR A INCLUSÃO E EDUCAÇÃO FINANCEIRA .....	<b>13</b>
4.	ATUAR POR UM SISTEMA FINANCEIRO SUSTENTÁVEL .....	<b>18</b>
5.	GARANTIR A CONDUTA ÉTICA E O COMBATE À CORRUPÇÃO .....	<b>21</b>
6.	PROMOVER A CIDADANIA E O BEM ESTAR SOCIAL .....	<b>27</b>
7.	GERENCIAR RISCOS SOCIAIS, AMBIENTAIS E CLIMÁTICOS .....	<b>30</b>
8.	GERENCIAR OS IMPACTOS DAS NOSSAS ATIVIDADES .....	<b>35</b>
9.	CONCLUSÃO E PRÓXIMOS PASSOS .....	<b>40</b>





Banco  
**bs2**

pronto  
pra tudo

# O BS2 e seus negócios

O BS2 é um banco digital que chegou ao mercado em 2017, embora tenha um passado de muitas conquistas e credibilidade como Banco Bonsucesso.

Entre 2016 e 2019, estruturamos nossos pilares de atuação no mundo digital, que passam por soluções de *banking*, câmbio, meios de pagamentos e distribuição de investimentos.

Em 2019, nos lançamos ao mercado com uma proposta de valor robusta para pessoas físicas e empresas. Criamos a primeira conta digital 3 em 1 – conta corrente, conta investimentos e conta

internacional - e a melhor plataforma de serviços bancários para pequenas e médias empresas.

Ao longo do tempo, evoluímos nossa vocação para o segmento de empresas, com o propósito de nos tornarmos o parceiro financeiro capaz de suprir todas as necessidades de um negócio: serviços bancários, pagamentos, transações internacionais, crédito e seguros.

Com foco nesse objetivo, acreditamos no crescimento dos nossos negócios e em uma contribuição assertiva para o desenvolvimento econômico pautada em inovação, transparência e simplicidade.

# Nossa trajetória até aqui





Para levarmos aos nossos clientes uma oferta qualificada e a integração de serviços financeiros, formamos um grupo de empresas focadas em gerar valor por meio de tecnologia, inovação e sustentabilidade.

O Banco BS2 (“banco”) é uma companhia de capital fechado, que opera como banco múltiplo nos segmentos de serviços bancários digitais, câmbio, investimentos,

crédito para empresas, soluções de pagamentos e direitos creditórios. Os serviços financeiros são ofertados integradamente com as seguintes empresas coligadas.

A BS2 Distribuidora de Títulos e Valores Imobiliários (“DTVM”), opera nos mercados de câmbio e assessoria a investimentos.

A Adiq Soluções de Pagamento (“Adiq”) atua como credenciadora

de estabelecimentos comerciais para captura, processamento e liquidação de transações eletrônicas realizadas com cartões de crédito e débito, no mundo físico e também digital (e-commerce).

A Blu Pagamentos e Tecnologia (“Blu by BS2”) é uma startup com foco no público menor de 18 anos, sem acesso a serviços bancários, oferecendo um aplicativo com

recursos de movimentação financeira e cartão-mesada pré-pago gerenciado por um responsável.

Estamos divididos em quatro edifícios institucionais nas cidades de Belo Horizonte, São Paulo, Rio de Janeiro e Tupã (Adiq), além de nossa offshore em Cayman, que suporta as operações de câmbio e conta internacional.

# Resultados

Mesmo frente a um cenário desafiador, com muitas incertezas causadas pela pandemia mundial da COVID-19, o Banco BS2 e suas controladas mantiveram seus investimentos no desenvolvimento de produtos, serviços e parcerias, acreditando na melhora da economia no curto prazo, especialmente no Brasil.

Ao longo do ano de 2020, incrementamos nossos negócios nos segmentos em que atuamos - crédito, serviços de câmbio, investimentos e meios de pagamento, com recorrência de receitas fundamentais para sustentação e melhorias em nossa plataforma digital, principalmente para o público PJ.

No Banco BS2, o resultado do exercício de 2020 foi de prejuízo contábil de R\$ 27,9 milhões, reflexo do impacto da pandemia em algumas linhas de negócios e da manutenção dos investimentos em nossa

plataforma digital, que nos permitirá escalar de forma estruturada.

Na DTVM, o resultado foi de prejuízo de R\$ 10 milhões, principalmente pelo impacto nas operações de câmbio, também afetadas pela

pandemia, que prejudicou o segmento de turismo mundialmente.

Por fim, na Adiq, o resultado de 2020 trouxe um lucro líquido de R\$ 18,2 milhões, positivamente impactado pelo crescimento da

demanda por digitalização dos meios de pagamento, devido ao contexto da pandemia. Registramos um aumento de 43% no volume total de pagamentos<sup>2</sup> transacionados, quando comparado com o consolidado de 2019.

Para atingir esses resultados e continuarmos crescendo e gerando valor em busca de nossos objetivos estratégicos, o BS2 se apoia em um time altamente qualificado, com experiências diversas e profundo conhecimento do mercado financeiro e suas tendências. Somos mais de 700 colaboradores diretos e aproximadamente 1.000, quando considerados terceiros e parceiros.



<sup>2</sup> TPV - Total Payment Volume - é o valor total de transações feitas por meios de pagamento disponíveis





# Nossa agenda de sustentabilidade

Somos um banco digital, moderno e inovador que se preocupa com as pessoas e com as relações empresariais. Por este motivo, os conceitos de sustentabilidade empresarial sempre estiveram, de alguma forma, presentes na nossa cultura. Entretanto, percebemos que existem conhecimentos, ferramentas e mecanismos apropriados para potencializar os efeitos dessa integração entre sustentabilidade e negócio. Dessa forma, **2020 foi um ano que marcou um movimento estratégico do BS2 de integração da sustentabilidade à maneira de pensar o negócio.**

O primeiro passo foi a adesão ao Pacto Global da ONU, a maior iniciativa de sustentabilidade corporativa do mundo. Ao nos tornarmos uma empresa signatária, assumimos o compromisso com os dez Princípios Universais nas áreas de Direitos

Humanos, Trabalho, Meio Ambiente e Anticorrupção, e nos comprometemos em contribuir de forma estrutural para o atingimento dos Objetivos de Desenvolvimento Sustentável, os ODS.

Os ODS sintetizam uma agenda global de desenvolvimento sustentável proposta pela ONU, baseada nas principais demandas e necessidades do planeta. Aqui no BS2, fizemos um trabalho para identificar os nossos principais impactos e, a partir dessa percepção, priorizarmos os ODS em que precisamos e podemos contribuir com maior efetividade.

Desta maneira, estamos focados em contribuir diretamente com 4 dos 17 objetivos:



Network Brazil  
**WE SUPPORT**



Com base nesta definição de ODS prioritários e demandas ESG mapeadas junto às diferentes categorias de partes interessadas do BS2, estruturamos a Agenda que concretiza nossa busca pela geração de valor por meio da sustentabilidade. A Agenda traz elementos que perpassam os planos estratégico, tático e operacional do BS2 e apresenta diretrizes de atuação para as dimensões ambiental, social e de governança corporativa.

Tudo começa pelo propósito do negócio: “Transformar a experiência financeira com simplicidade e transparência”, que se traduz, em termos de sustentabilidade, na proposta de valor ESG: “Ser um agente catalisador do desenvolvimento sustentável”. A partir desta proposta, as diretrizes da Agenda de Sustentabilidade são mais objetivamente descritas em Linhas de Ação Temáticas, que tangibilizam os aspectos materiais da nossa atuação.

## Proposta de Valor ESG

### Ser um agente catalisador do desenvolvimento sustentável

A mensagem por trás da nossa proposta de valor é de que queremos, além de adotar cada vez mais práticas sustentáveis no cotidiano das operações, contribuir com a transição para uma economia genuinamente sustentável, por meio de projetos e negócios que tragam soluções para os novos desafios do desenvolvimento econômico. Entendemos que, enquanto instituição financeira, podemos, de fato, viabilizar acessibilidade a produtos e serviços ESG impulsionadores de impacto positivo, ambiental e social para nossos colaboradores, clientes e parceiros.

## Linhas de Ação Temáticas

As Linhas de Ação Temáticas são direcionadoras dos nossos esforços de atuação, buscando gerenciar os tópicos que representam nossos principais impactos econômicos, ambientais e sociais ou que influenciam as decisões das nossas partes interessadas. Importante ressaltar que, nesse contexto, “impacto” se refere ao efeito (positivo ou negativo) que nossa atuação gera na economia, no meio ambiente e/ou na sociedade, e “partes interessadas” se refere aos agentes envolvidos diretamente em nosso negócio, tais como colaboradores, clientes, investidores, parceiros, fornecedores e órgãos reguladores.

É por meio das nossas seis Linhas de Ação Temáticas que geramos resultados que contribuem para o atingimento dos ODS e para o avanço da nossa Agenda de Sustentabilidade. As linhas de ação

foram definidas em um trabalho realizado pela área de Processos e Sustentabilidade, por meio de pesquisas de mercado e benchmarks setoriais, e aprovadas pelo Comitê Executivo de Sustentabilidade.



**Fomentar a inclusão e a educação financeira**



**Atuar por um sistema financeiro sustentável**



**Garantir a conduta ética e o combate à corrupção**



**Promover a cidadania e o bem-estar social**



**Gerenciar riscos sociais, ambientais e climáticos**



**Gerenciar os impactos das nossas atividades**

## Linhas de Ação Temáticas & as principais ações de contribuição em 2020



**Alcançar a igualdade de gênero e empoderar mulheres e meninas**



**Fomentar a inclusão e a educação financeira**

Oferta de um produto para imersão financeira, de jovens meninos e meninas, focado em educação financeira.



**Gerenciar os impactos das nossas atividades**

Crescimento da representatividade de mulheres no quadro de colaboradores e níveis de liderança.



**Promover o crescimento econômico sustentável, inclusivo e sustentável, emprego pleno e produtivo e trabalho decente**



**Fomentar a inclusão e a educação financeira**

Crescimento da base de clientes com oferta de serviços digitais, direcionados a pequenos e médios empreendedores.



**Atuar por um sistema financeiro sustentável**

Fluxo de concepção de produtos que considera oportunidades para integração de atributos ESG à oferta.



**Gerenciar riscos sociais, ambientais e climáticos**

Definição de diretrizes para atividades proibidas que norteiam o relacionamento com as partes interessadas.



**Promover a cidadania e o bem-estar social**

Pacote de benefícios corporativos, financeiros e não-financeiros, para todos os colaboradores.



**Assegurar padrões de produção e consumo sustentáveis**



**Atuar por um sistema financeiro sustentável**

Implementação do saque digital via app, gerando eficiência operacional, economia, agilidade e segurança à operação.



**Promover a cidadania e o bem-estar social**

Doação de recursos financeiros para um fundo de crédito direcionado para pequenos empreendedores.



**Gerenciar os impactos das nossas atividades**

Adoção de um modelo de consumo de energia fotovoltaica renovável em parte dos escritórios.



**Construir instituições eficazes, responsáveis e inclusivas**



**Garantir a conduta ética e o combate à corrupção**

Publicação de Política Corporativa de Doações e Patrocínios e Política de Prevenção à Corrupção e ao Suborno.



**Gerenciar riscos sociais, ambientais e climáticos**

Análise de risco socioambiental para todos os clientes da carteira de crédito com alta e média exposição setorial.

## Iniciativas e métricas de desempenho

Para cada Linha de Ação Temática, elencamos uma série de iniciativas e mapeamos os principais dados e indicadores capazes de mensurar o desempenho ESG de nossa atuação.

## Governança para acelerar a agenda

Sabemos que as discussões envolvendo a sustentabilidade do negócio precisam acontecer de forma transversal dentro das empresas BS2, fazendo parte da nossa cultura, por isso a importância de uma governança estruturada em torno dos objetivos.

Nesse sentido, instituímos um Comitê Executivo de Sustentabilidade, composto por membros da alta liderança, um Grupo de Trabalho de Sustentabilidade, composto por representantes de diversas áreas de atuação, e uma área de Sustentabilidade.

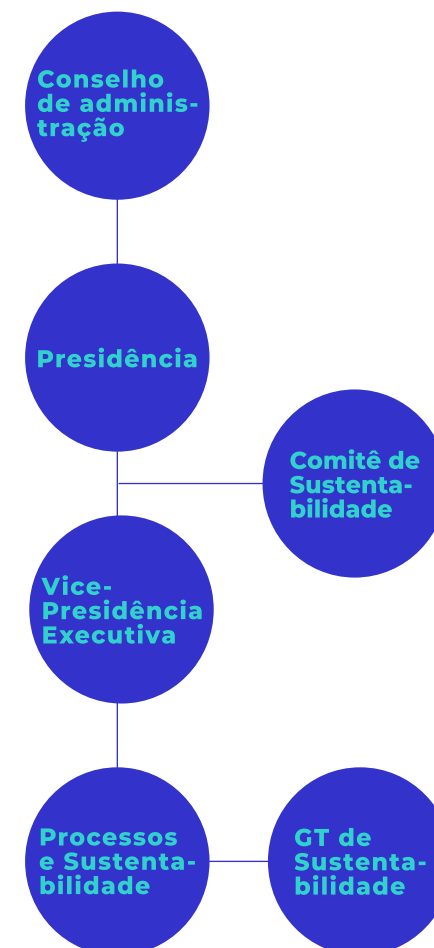
A área de Sustentabilidade tem como principal objetivo disseminar conceitos e informações sobre sustentabilidade para fortalecer a cultura ESG nas estruturas e operações das Empresas BS2. Trata-se de uma área técnica, que fomenta e suporta iniciativas em nível estratégico, tático e operacional.

O Grupo de Trabalho de Sustentabilidade é um fórum com maior interdisciplinaridade, que promove discussões e avaliações para o amadurecimento das iniciativas que enderecem as necessidades de atuação do BS2 nos aspectos ambientais, sociais e de governança.

Em nossa instância mais estratégica, o Comitê Executivo de Sustentabilidade tem como objetivo tratar os temas ESG de forma integrada ao planejamento estratégico e gestão das empresas BS2. Com regimento formalizado em Política Corporativa, o Comitê é composto por membros da alta liderança, como Presidência, Vice-Presidências, Diretorias e outros executivos.

A partir desta estrutura de governança disseminamos as premissas de sustentabilidade dentro do BS2, instituindo um contexto que favoreça a percepção das oportunidades de negócio no âmbito do desenvolvimento sustentável, bem como a mitigação dos riscos associados a questões socioambientais.

## Governança Sustentabilidade



# Fomentar a inclusão e a educação financeira

Esta Linha de Ação foi identificada como material para nossa agenda, a partir da percepção de que ainda existem importantes carências com relação à oferta de serviços bancários e à educação financeira para determinadas parcelas da população brasileira. Nosso objetivo é encontrar

formatos e modelos que viabilizem acesso a serviços financeiros para um número cada vez maior de pessoas e empresas, de forma integrada e simples.

Além de promover a inclusão a um sistema financeiro de qualidade, queremos que essas pessoas

e empresas estejam cada vez mais preparadas para usufruir destes serviços com autonomia, inteligência e responsabilidade. A educação financeira e a capacidade de gerir as finanças ainda são lacunas de conhecimento importantes no contexto brasileiro, onde 48%<sup>3</sup> das

pessoas não se sentem capazes de controlar seu próprio orçamento ou de seus empreendimentos.

Acreditamos ainda que por meio da inclusão e da educação financeira, podemos contribuir para uma maior igualdade de gênero em termos de participação efetiva das mulheres no contexto econômico e financeiro, criando oportunidades iguais de desenvolvimento pessoal e capacitação.



## Fomentar a inclusão e educação financeira

Disseminação de conteúdo

Capacitação e empoderamento

Democratização da oferta

Acessibilidade a soluções



<sup>3</sup> TSPC Brasil  
<https://www.spcbrasil.org.br/pesquisas/pesquisa/7171>

## Segmento Empresas

Levar uma oferta com experiência financeira transformadora para as pequenas e médias empresas, com soluções integradas e acessíveis, é o nosso principal objetivo, viabilizando a inclusão financeira de milhares de empresas.

Com abertura de conta totalmente online, sem cobrança de tarifas de manutenção e com uma oferta completa de serviços financeiros, o BS2 traz para os pequenos e médios empreendedores muitas possibilidades, inclusive de expansão das fronteiras de atuação. Estruturamos em 2020 a oferta da primeira conta digital internacional PJ, com soluções de envio e recebimento de ordens de pagamento, compras internacionais, cartão de débito virtual e movimentações em dólar.

Pequenos e médios empreendedores representaram 41% da nossa base de clientes, e fechamos o ano de 2020 com um crescimento

de 1300% na abertura de contas.

Em 2020, foram transacionados por nossos clientes **R\$ 5,4 bilhões de reais, por meio de 6 milhões de transações** financeiras na plataforma BS2 Empresas.



Para os próximos anos, o objetivo é alavancar ainda mais essa base, nos tornando o principal parceiro financeiro das pequenas e médias empresas.

Para isso, acreditamos no poder da inovação e da digitalização. O desenvolvimento de APIs<sup>4</sup> para otimizar a gestão financeira das empresas é mais um diferencial da nossa oferta.

As APIs integram sistemas e soluções já utilizados pelo cliente aos recursos da conta digital, automatizando e simplificando as rotinas de vendas, pagamentos,

transferências, vencimentos e o planejamento financeiro do negócio, tornando ágil e segura toda a operação financeira da empresa. Em 2020, mais de 50% das transações dos nossos clientes PJ foram realizadas por meio de APIs implementadas em suas plataformas.

A plataforma traz painéis com informações, que simplificam a gestão financeira do dia a dia do negócio. Assim, fica mais simples para os empreendedores direcionarem esforços para outras questões relacionadas à gestão e ao crescimento de suas empresas.

Outro elemento importante de nossa oferta no segmento empresas são as soluções de crédito. São diversas modalidades de produtos, que possibilitam o acesso à crédito de empresas em diferentes contextos financeiros, para viabilizar a realização de projetos e o equilíbrio de fluxo de caixa.

Em 2020, foram operados **R\$ 450 milhões em produtos de crédito**. O objetivo é escalar essas operações a partir deste ano, com a

implementação de soluções tecnológicas na nossa esteira de aprovação e uma integração robusta da oferta de crédito à plataforma digital BS2 empresas.

Complementando a oferta PJ, a Adiq desenvolve tecnologia para criar as soluções de meios de pagamento que cada empresa necessita. Isso permite, inclusive, que empresas que não possuem operações online possam estruturar seu sistema de digitalização de pagamentos.

Em 2020, foram mais de **R\$ 57 bilhões em volume processado de transações eletrônicas** feitas com cartão de débito e crédito no mundo digital e físico, utilizando as soluções de pagamento da Adiq.

<sup>4</sup> A sigla API deriva da expressão Application Programming Interface que, traduzida para o português remete a interface de programação de aplicação, uma ferramenta que possibilita a comunicação entre plataformas



## Segmento Pessoa Física

O banco possui também soluções digitais para o segmento pessoa física. Nossa oferta é qualificada para clientes investidores e/ou com relações financeiras entre o Brasil e o exterior. O produto PF tem características únicas com acesso a conta investimento e conta internacional, sem cobrança de tarifas.

Na conta investimentos, os clientes têm acesso a uma plataforma aberta com oferta de mais de 400 produtos entre renda fixa, renda variável, fundos de investimento, fundos de previdência e tesouro direto. Também disponibilizamos aos clientes assessoria financeira com um time de consultores qualificados que, a partir do perfil e das necessidades de cada cliente, atuam para alocar ativos, garantindo a diversidade e a otimização dos investimentos.

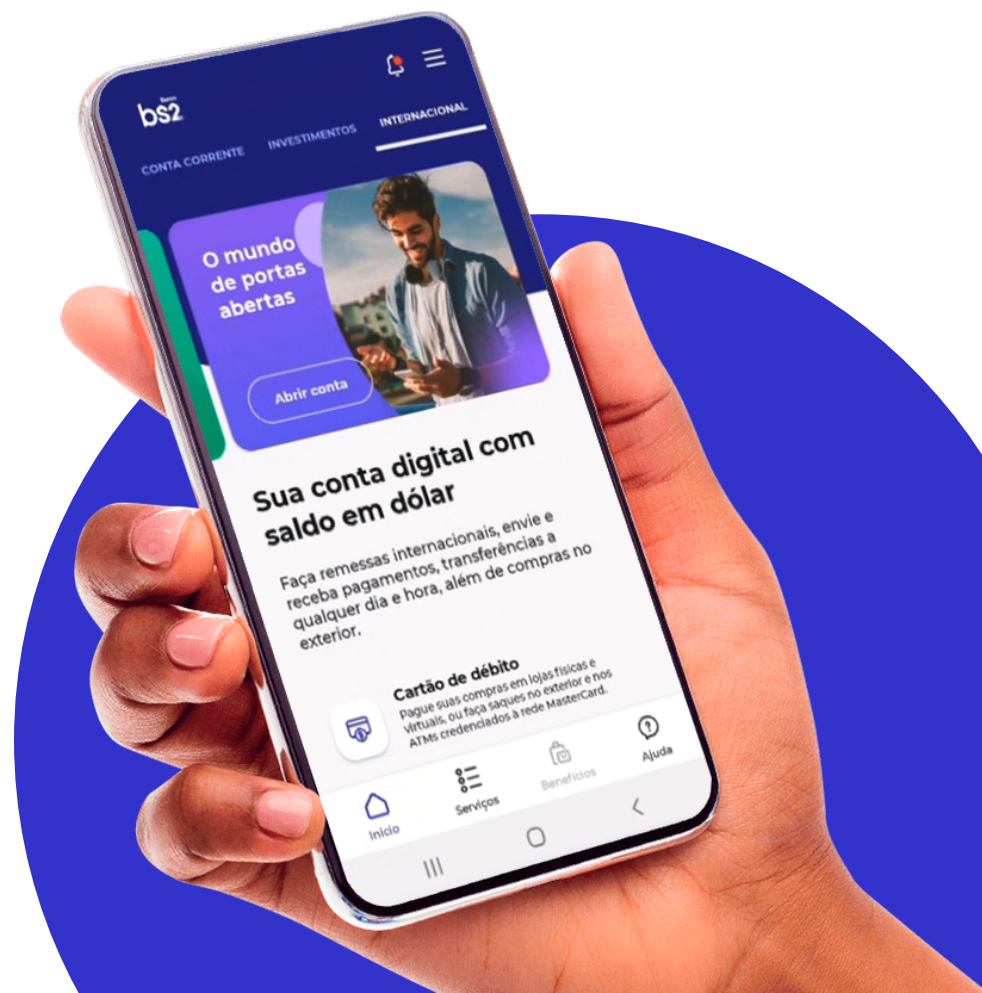
Em 2020, registramos um **crescimento de 147% na abertura de contas investimento e aumento**

**de 429% dos valores sob custódia (AuC) da nossa DTVM.**

A conta internacional BS2 permite o envio e o recebimento de ordem de pagamentos, diretamente em moeda estrangeira, além da oferta de um cartão de débito para saques e compras internacionais. Em transações de câmbio dentro da plataforma, os valores são convertidos para dólar instantaneamente.

Esse produto traz muita liberdade para realização de transações em moeda estrangeira e otimiza as rotinas financeiras de quem tem demanda por operações no exterior. A conta internacional abre um novo leque de oportunidades para os clientes, com economia e praticidade.

Em 2020, o BS2 registrou um **crescimento de 346% na abertura das contas internacionais e totalizou 116 mil transações financeiras, entre conversões de moeda na plataforma e envio e recebimento de ordens de pagamento.** Por meio dos **cartões internacionais** foram realizadas mais de 100 mil transações.



## Educação Financeira

No âmbito da educação financeira o banco oferece o Blu by BS2, um aplicativo que proporciona aos adolescentes a experiência de gerenciar seu próprio dinheiro em uma conta-mesada com um cartão pré-pago. O aplicativo também traz ensinamentos por meio de tarefas e gamificação, que levam o usuário

a aprender e amadurecer a maneira como lida com as finanças, promovendo educação financeira para os usuários, pais e filhos.

Baseado em cinco premissas básicas, o aplicativo busca desenvolver comportamentos e habilidades financeiras necessárias para a preparação destes jovens para o universo financeiro.

### PREMISSAS

- Ganhar**  
Empreendedorismo
- Gastar**  
Consumo consciente
- Planejar**  
Priorizar conquistas
- Poupar**  
Alcançar objetivos
- Doar**  
Solidariedade

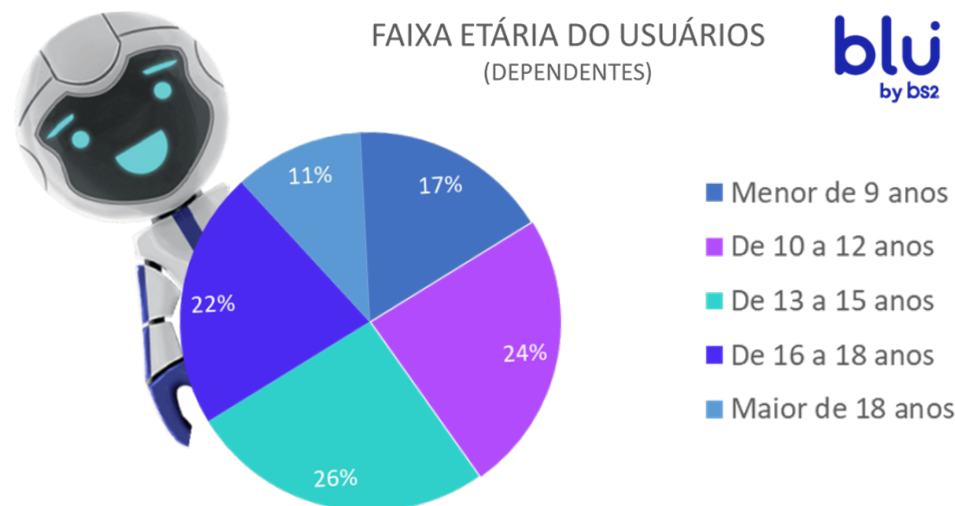
Em um cenário em que 47% dos jovens brasileiros entre 18 e 29 anos já estão endividados<sup>5</sup> e com sua renda comprometida, o Blu atua logo no início dessa caminhada, para que essa situação não continue se replicando. Com uma visão de que

educação financeira é um direito de todos, o Blu disponibiliza uma versão gratuita do produto que dissemina os conceitos e os ensinamentos teóricos aos usuários. Em uma versão no modelo de assinatura mensal, além dos desafios e das tarefas de educação financeira o app disponibiliza recursos da conta bancária para menores e o cartão de débito.

O Blu encerrou o ano de 2020 com **23.000 usuários cadastrados**, considerando titulares e dependentes.

Em 2020, cerca de 800 dependentes receberam mesada, sendo 35% dos pagamentos semanalmente e 65% mensalmente. Ao todo, foram **transacionados na plataforma R\$ 430 mil** entre mesadas recebidas e pagamentos realizados com cartão-mesada.

<sup>5</sup> Fonte: SPC Brasil  
<https://www.spcbrasil.org.br/pesquisas/pesquisa/6271>



Em setembro de 2020, foram disponibilizados os primeiros Desafios do Blu, com conteúdo e práticas de educação financeira aplicados à realidade e ao contexto dos adolescentes. Em apenas quatro meses, **foram realizados mais de 1,8 mil desafios**, distribuídos por competência, da seguinte forma:



26%

### Ganhar

Valorização do esforço e desenvolvimento pessoal

23%

### Planejar

Organização do orçamento e priorização dos objetivos

18%

### Reservar

Criar o hábito de poupar para realizar desejos no futuro

21%

### Consumir

Consumo consciente e seus impactos na sociedade e no meio ambiente

12%

### Doar

Contribuir com a sociedade e engajar com causas sociais

Um dos resultados práticos mais relevantes, e identificados no comportamento dos jovens usuários do Blu neste primeiro ano, foi o despertar do comportamento de poupar. Em 2020, foram realizados mais de **650 aportes em reservas (poupança), no valor médio de R\$ 40,00**. Os dependentes de 10 a 12 anos de idade foram os que mais fizeram aportes em suas reservas.

Preocupados também em levar a educação financeira como um benefício para os nossos colaboradores, oferecemos uma programação com diversas interações, focadas em disseminar conhecimento e informação sobre o tema. O objetivo é garantir que o nosso time tenha as competências necessárias para gerenciar de forma positiva suas finanças pessoais, projetos financeiros e investimentos.



O Café com Assessor é o principal evento direcionado ao público interno com conteúdo de educação financeira. Neste evento, promovido pela BS2 Investimentos, um de nossos assessores conduz encontros abertos a todos os colaboradores, nos quais são apresentados e discutidos diversos temas do universo de educação financeira.

Em 2020, foram realizados nove encontros do Café com Assessor, com participação de 90 colaboradores. Foram abordados temas como planejamento financeiro, gestão de dívidas, previdência privada, financiamento, investimentos, imposto de renda, entre outros.

# Atuar por um sistema financeiro sustentável

Atuar por um sistema financeiro sustentável é uma Linha de Ação Temática ampla, que visa identificar soluções sustentáveis em sua essência e capazes de gerar impacto de maneira sistêmica. Essa Linha de Ação se mostra material quando observamos o contexto do segmento financeiro, que

passa por uma mudança de paradigma profunda, em que a urgente necessidade de equilíbrio e a estabilidade dos aspectos ambientais e sociais exigem um redirecionamento na rota do desenvolvimento para garantir a resiliência dos nossos meios de subsistência.

Nesse contexto, serão necessários recursos financeiros sem precedentes e o setor financeiro desempenha um papel essencial na mobilização e na alocação do capital a favor deste movimento. Para isso, serão necessários sistemas e processos eficientes, estáveis,

cooperativos e estruturados em torno dos aspectos ESG.

O ano de 2020 trouxe uma grande inovação para o sistema financeiro brasileiro, com um novo mecanismo de pagamentos instantâneo, barato, moderno e acessível a toda a população. O Pix iniciou sua operação em 16 de novembro de 2020 e **o BS2 foi o primeiro banco digital homologado pelo Banco Central e apto a operar no novo sistema.** O Pix trouxe uma série de benefícios para as instituições financeiras e seus clientes, já que sua proposta é ser um meio de pagamento mais seguro, competitivo e rápido. Em 2020, foram realizados pelos clientes do BS2 um



## Atuar por um sistema financeiro sustentável

Oferta de produtos e serviços ESG

Digitalização, eficiência e integração de soluções

Cooperação setorial

Simplicidade e transparência





total de **642 mil transações via Pix**.

Além dos seus benefícios imediatos, o Pix demonstra ser um grande impulsionador para a democratização do sistema financeiro do país. A tendência é que o Pix se torne o principal meio de pagamento utilizado pelas pessoas, inclusive os desbancarizados, visto que para realizar o cadastro no Pix basta ter uma conta transacional (conta-corrente, poupança ou de pagamento) em um prestador de serviços financeiros, podendo ser um banco, uma fintech ou uma plataforma de pagamentos.

Na perspectiva empresarial, o Pix também traz grandes oportunidades, já que os pagamentos podem ser feitos a qualquer horário e dia da semana, sendo compensados instantaneamente. Na plataforma digital BS2, os clientes PJ utilizam o Pix integrado aos meios de pagamento, centralizando a gestão financeira da empresa em um único lugar.

Uma outra inovação importante, implementada em 2020, foi o saque digital. Por meio deste recurso os clientes conseguem realizar saques

em caixas da rede Banco24Horas apenas com o uso do aplicativo, sem a necessidade de cartão ou biometria.



Totalmente digital, simples e seguro para o cliente, essa inovação traz também eficiência e economia para o banco. Por meio do saque digital, a operação é bastante simplificada, o que gera uma redução de custo operacional de 40% na transação. O serviço foi lançado em dezembro de 2020 e já no primeiro mês representou 10% das operações de saque, otimizando custos para o banco. A perspectiva é de que o saque digital passe a ser a primeira opção dos clientes, potencializando

o impacto positivo gerado por esta solução digital.

A busca constante por transformação e oportunidades de elevar o padrão de nossas práticas ESG, e qualificar a oferta de produtos e serviços financeiros em direção ao desenvolvimento sustentável, nos leva a participar de fóruns setoriais em que as discussões são necessariamente voltadas para as questões sensíveis ao nosso segmento. Vale destacar nosso envolvimento com os Grupos e as Comissões de Trabalho da Federação Brasileira de Bancos – FEBRABAN e da Associação Brasileira de Bancos – ABBC, com foco em aspectos da sustentabilidade, responsabilidade socioambiental e riscos sociais, ambientais e climáticos.

Vale ressaltar também nossa adesão, em 2020, ao Laboratório de Inovação Financeira - LAB<sup>6</sup>, um fórum de interação multissetorial, criado pela Associação Brasileira de Desenvolvimento - ABDE, pelo Banco Interamericano de Desenvolvimento - BID e pela

Comissão de Valores Mobiliários – CVM. Em parceria com a Agência Alemã de Cooperação Internacional - GIZ, o LAB reúne representantes do governo e da sociedade para promover as finanças sustentáveis no país. Os objetivos são criar soluções inovadoras de financiamento para a alavancagem de recursos privados para projetos, com adicionalidade social e/ou ambiental, e contribuir para o cumprimento das metas brasileiras associadas aos Objetivos de Desenvolvimento Sustentável - ODS (Agenda 2030) e aos compromissos para o enfrentamento dos riscos de mudança climática (Acordo de Paris).

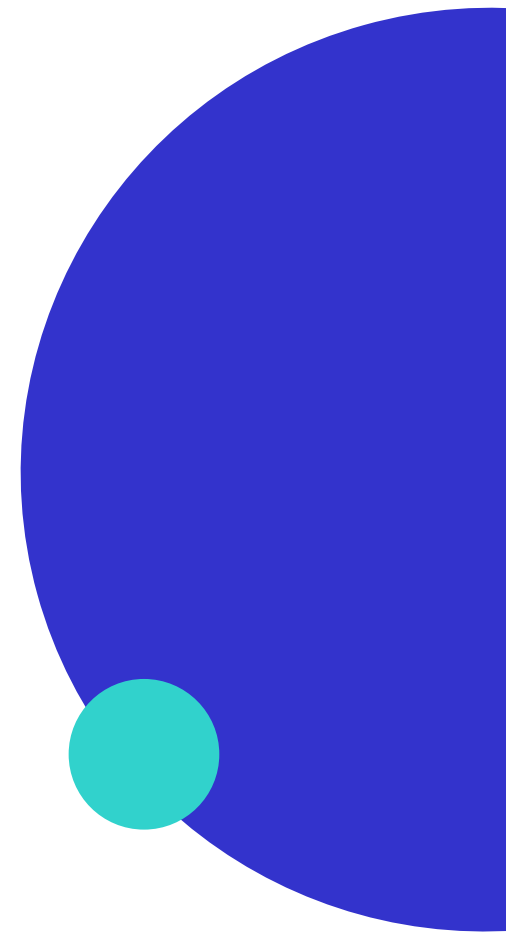
Trazendo para as ações práticas que visam integrar atributos de sustentabilidade em nossa oferta para o mercado, realizamos em 2020 uma padronização do fluxo de concepção e aprovação de produtos no BS2. Nesse processo, as áreas de negócio descrevem a arquitetura e as características técnicas e operacionais do produto proposto, e

<sup>6</sup> <https://www.labinovacaofinanceira.com/>



confrontam com itens ligados aos benefícios e riscos socioambientais do produto. Também submetem o novo produto à análise e parecer das áreas de Risco Operacional e Controles Internos, Risco Financeiro, Compliance, Segurança da Informação, Sustentabilidade, dentre outras.

A partir dessa iniciativa temos a perspectiva de, no curto prazo, apresentar ao mercado produtos ESG e/ou com atributos ESG estruturados e coesos, que contribuam com o crescimento econômico sustentável e com a transição na maneira de produzir e consumir recursos.



# Garantir a conduta ética e o combate à corrupção

A conduta ética e o combate à corrupção são temas relevantes no âmbito empresarial para qualquer empresa comprometida com ESG. Desvios de conduta e casos de corrupção geram consequências danosas e podem comprometer a estabilidade e a continuidade dos negócios, por

conta dos impactos legais, financeiros e reputacionais. A força dos valores e princípios do BS2, bem como a necessidade de credibilidade nas relações com as diferentes categorias de partes interessadas, somados à forte regulação do setor financeiro, destacam a relevância

material desta Linha de Ação Temática para a nossa Agenda de Sustentabilidade. Para o BS2, ética é inquestionável. Fazer o que é certo é uma premissa básica.

As empresas BS2 possuem, desde 2017, um programa de Compliance pautado nas melhores

práticas de governança corporativa do mercado. A área de Compliance, embasada por políticas, estratégias, procedimentos e práticas estabelecidas pela Alta Administração da instituição, tem como objetivo a elaboração, atualização e manutenção do programa de Compliance, ferramenta utilizada para assegurar que a gestão dos negócios seja executada em conformidade com as diretrizes estabelecidas.

O Compliance busca certificar que os regulamentos emanados por órgãos oficiais, juntamente com as regras internas e os controles vigentes na instituição, sejam conhecidos, cumpridos e, como consequência, mitiguem os



## Garantir a Conduta Ética e o Combate à Corrupção

Conduta ética e transparente

Combate à lavagem de dinheiro

Governança e conflitos de interesse

Golpes e fraudes envolvendo clientes



riscos inerentes aos seus diversos processos.

Nosso Programa de Compliance é composto por três pilares: a prevenção, a detecção e a correção/resposta. Com essa base, desejamos estabelecer processos que promovam um ambiente ético, com foco na prevenção à lavagem de dinheiro, fraude e corrupção, em conformidade com o Código de Ética e Conduta e Políticas de Compliance em todos os relacionamentos da instituição.

A Alta Administração do BS2 é fortemente comprometida com a ética, integridade e transparência nos negócios, mantendo a observância e o acompanhamento quanto ao cumprimento dos procedimentos e controles estabelecidos no Programa de Compliance e em nosso Código de Ética e Conduta.

O nível de aderência à conformidade das empresas BS2, resultado do índice de conformidade, é uma das principais formas de acompanhamento da Alta Administração

e dos gestores ao Programa de Compliance, sendo composto por quatro indicadores.



#### Aderência à regulamentação

Normativos externos de órgãos reguladores e autorreguladores



#### Não-conformidades

Apontamentos realizados por auditorias externas e internas



#### Treinamento introdutório

Com conclusão em até 10 dias após a admissão



#### Revisão de documentos internos

Revisão anual dos normativos internos que estão publicados

Por meio de uma apuração mensal do desempenho destes indicadores, são definidos planos de ação para resolução de pendências e não-conformidades.

### PROGRAMA DE COMPLIANCE

PATROCÍNIO DA ALTA ADMINISTRAÇÃO

#### PREVENÇÃO

Avaliação de riscos de compliance

Aderência regulatória

Treinamento e comunicação

Due Diligence KYC/KYP/KYE

Código de Ética, Políticas, Normas e Procedimentos de Compliance

#### DETECÇÃO

Testes de conformidade

Canal de Ética

Monitoramento PLD/FT/AC

#### RESPOSTA

Não-conformidade de controles internos e auditorias

Investigações internas e gestão das consequências

## Conduta Ética

Nosso Código de Ética e Conduta é o principal elemento que sintetiza os princípios éticos do BS2, apresentado a todos os colaboradores das empresas BS2 no momento da contratação e permanece disponível na intranet para eventuais consultas.

De maneira clara e objetiva, o documento apresenta orientações éticas e a forma como os colaboradores devem se portar diante dos diferentes públicos. No documento, também são abordados tópicos como conflito de interesses, fraude, suborno, corrupção, lavagem de dinheiro, responsabilidade socioambiental, segurança da informação, comprometimento pessoal e profissional, questões sindicais, entre outros.

Além da área de Compliance, o BS2 dispõe de um Comitê de Conformidade formado pela sua Alta Administração, responsável pela gestão do Código de Ética e Conduta e por tratar de

assuntos e indicadores relacionados aos processos do Programa de Compliance, Controles Internos, Prevenção à Lavagem de Dinheiro e ao Financiamento ao Terrorismo - PLDFT, Risco Operacional e Ética.

Os gestores, em todos os níveis, devem adotar as medidas necessárias para que os colaboradores conheçam e apliquem este código na execução de suas atividades.

Uma importante ferramenta para garantir a conformidade em relação à conduta ética é o Canal da Ética, um instrumento para efetividade do programa de Compliance e fortalecimento da cultura ética. O Canal da Ética foi implementado em junho de 2017, administrado por uma empresa independente (Deloitte), e tem como objetivo o recebimento de denúncias, reclamações e relatos relacionados à não-conformidades e conduta ilegal e/ou antiética, previstos ou não no Código de Conduta, envolvendo as empresas BS2, seus representantes e/ou

seus empregados.

Os relatos são redigidos pelo denunciante e cabe a ele a escolha de realizá-lo de maneira identificada, sigilosa ou anônima. Todos os relatos registrados no Canal da Ética, assim como o processo de apuração, investigação e os resultados obtidos, são mantidos em sigilo.

O Canal da Ética está disponível 24 horas por dia, 7 dias por semana e 365 dias no ano, podendo ser acessado anonimamente pelo site do canal, e-mail e pela intranet.

Nos termos do Código de Ética e Conduta das empresas BS2, não é permitida a retaliação de qualquer natureza contra o manifestante de boa-fé e nem contra qualquer pessoa que fornecer informações, documentos ou colaborar no processo de investigação de um relato. Isso inclui, entre outras coisas, qualquer tentativa de identificar quem registrou um relato anônimo.



**Canal  
da Ética**

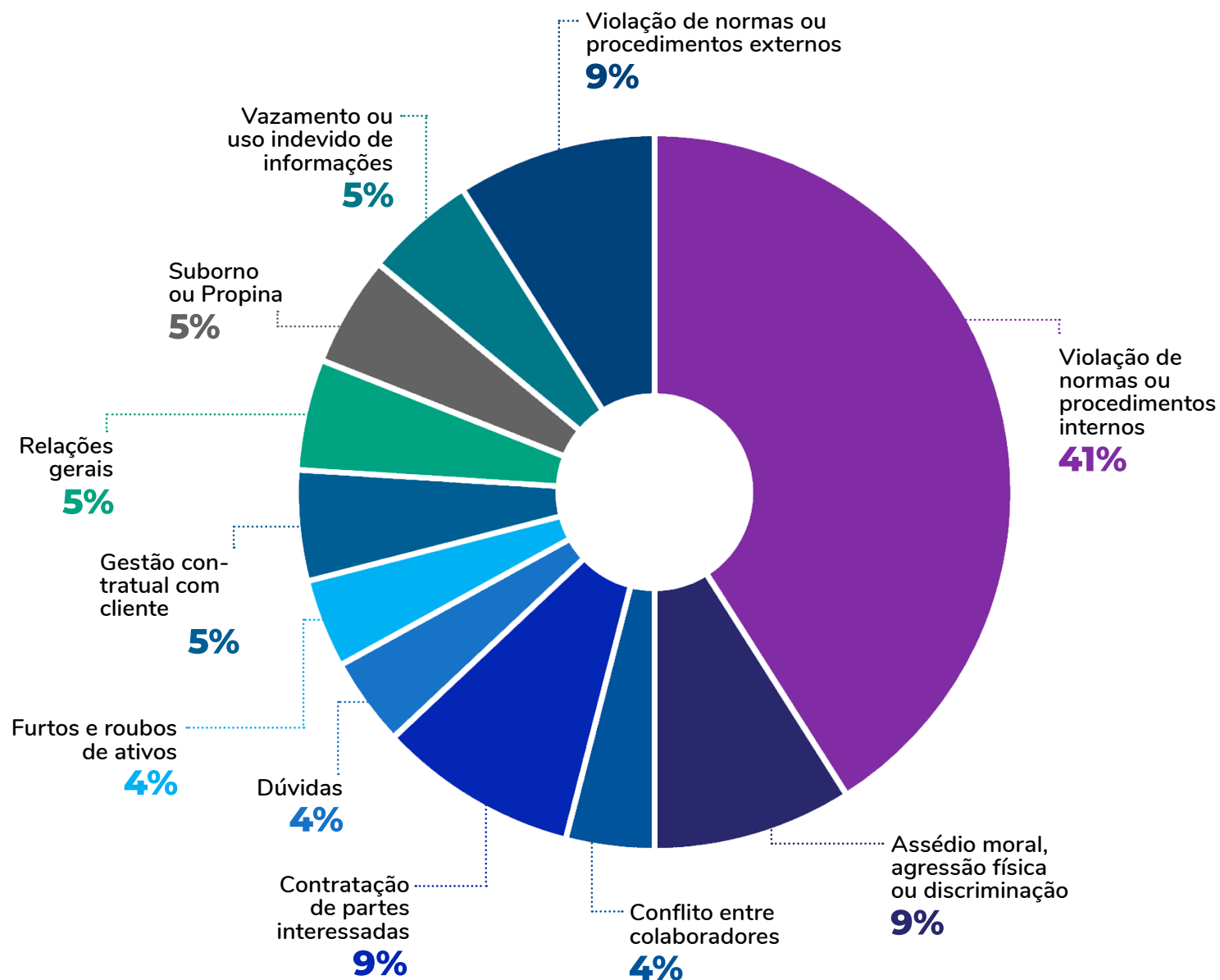


[www.ethicsdeloitte.com.br/bs2](http://www.ethicsdeloitte.com.br/bs2)



[denunciabs2@ethicsdeloitte.com](mailto:denunciabs2@ethicsdeloitte.com)

No ano de 2020, foram registrados no Canal da Ética 126 relatos, abrangendo 11 categorias de assuntos, sendo que **100% dos relatos foram tratados e encerrados com as devidas medidas e resoluções:**





## Combate à corrupção

Além destes esforços para conseguirmos a consolidação e a manutenção da conduta ética como compromisso irrevogável da cultura BS2, também atuamos intensamente para identificar e contribuir com a ética e o combate à corrupção e a outros atos ilícitos em todo o sistema financeiro.

É responsabilidade do BS2 atuar de forma estruturada na prevenção de lavagem de dinheiro e do financiamento ao terrorismo, utilizando de processos e ferramentas para avaliação de novos clientes, parceiros e fornecedores, bem como monitoramento das operações dos clientes da instituição. Além disso, as empresas BS2 estabelecem diretrizes para monitorar e tratar operações realizadas por diretores, funcionários e pessoas diretamente ligadas à BS2 DTVM, de forma a dar transparência e segurança aos clientes em relação a eventuais conflitos de interesse nos investimentos

pessoais, em operações envolvendo valores mobiliários.

Em 2020, foram realizadas 19.457 análises de proponentes, clientes, parceiros e fornecedores, com o objetivo de identificar e prevenir o risco de lavagem de dinheiro e Compliance. Além disso, 15.144 clientes foram monitorados, gerando **122 comunicações aos órgãos de controle**, Conselho de Controle de Atividades Financeiras - COAF e ao Financial Reporting Authority - FRA. Vale destacar que as comunicações realizadas ao COAF são avaliadas periodicamente e, em 2020, **o BS2 recebeu, mais uma vez, a nota máxima quanto à excelência das comunicações.**

Buscando reforçar ainda mais nossas competências e mecanismos de combate à corrupção,



aderimos em 2020 à Plataforma de Ação Contra Corrupção da Rede Brasil do Pacto Global.

A Plataforma de Ação é um fórum altamente qualificado, composto atualmente por 98 organizações brasileiras entre empresas, associações, academia, ONGs e instituições públicas. Trata-se de um espaço para promover o aprendizado, o diálogo construtivo e a troca de experiências, propiciando o entendimento dos riscos e das oportunidades no combate à corrupção.

Também em 2020 as empresas BS2 estabeleceram a **Política de Prevenção à Corrupção e ao Suborno**, contendo diretrizes para a postura esperada de seus funcionários, diretores, conselheiros, fornecedores, parceiros e terceiros em casos de ocorrência de atos de corrupção concretos ou não, sendo considerados ainda indícios e casos suspeitos, bem como suborno, vantagem indevida ou atos lesivos que envolvam instituições públicas ou privadas nas relações de negócios.

Tais diretrizes vedam a todas as

pessoas que atuam em nome das empresas BS2 a concessão ou o recebimento de quaisquer vantagens indevidas, financeiras ou não, que envolvam agentes públicos, e que possam influenciar, impactar ou recompensar de alguma forma a tomada de decisões ou ações em favorecimento dos interesses de negócios do grupo de empresas BS2.

Da mesma forma, em quaisquer relacionamentos entre as empresas BS2 e outras empresas privadas, são proibidas as concessões ou recebimento de quaisquer vantagens, benefícios, acesso a informações, ou solicitação de contrapartidas, que possam intervir nas negociações e que não estejam estabelecidas em contrato.

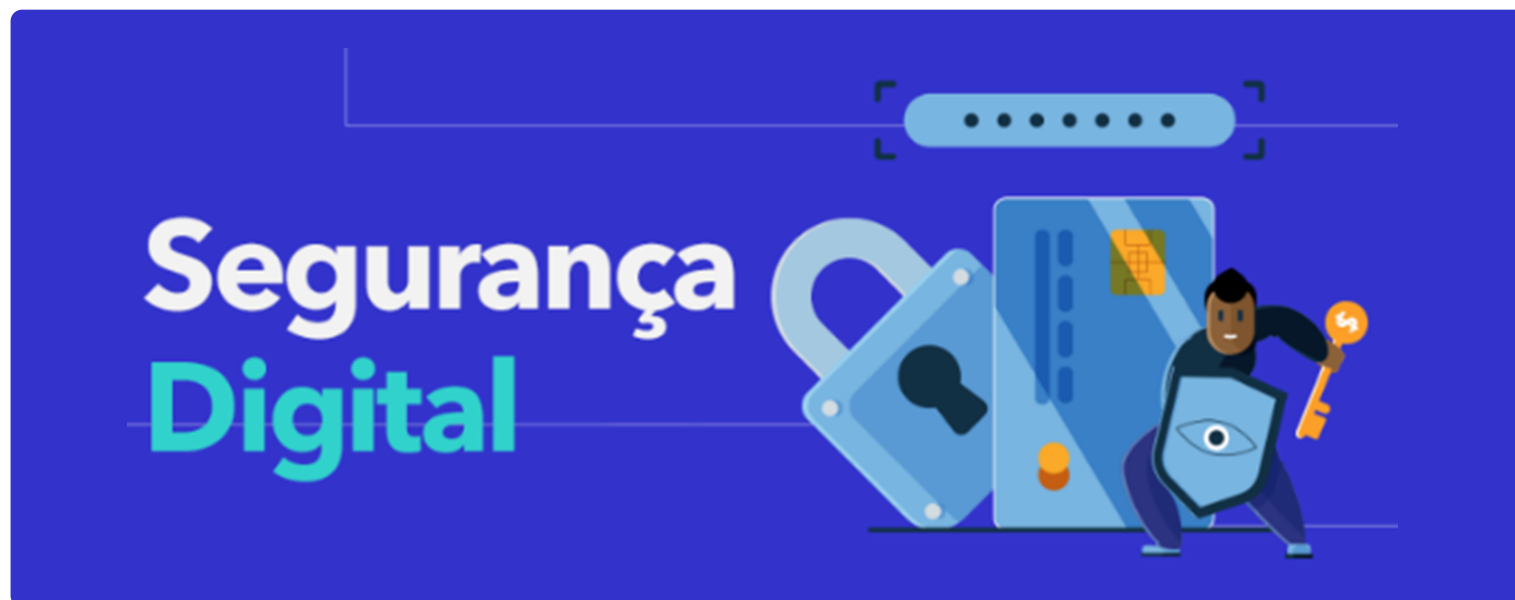
Por fim, em quaisquer relações entre os funcionários é vedada a concessão ou solicitação de informações, materiais, compartilhamento de dados ou permissões em troca de valores ou quaisquer vantagens que incentivem ou ocasionem a prática de atos lesivos ao grupo de Empresas BS2.

Outro aspecto importante, pertinente à Linha de Ação Temática Garantir a Conduta Ética e o Combate à Corrupção, é a atuação do banco no combate a fraudes e golpes de engenharia social envolvendo nossos clientes. As investidas de fraudadores e golpistas contra usuários de serviços financeiros se intensificaram durante a pandemia, a fim de se aproveitarem das condições impostas pela quarentena e pela suspensão de alguns serviços presenciais. Segundo a FEBRABAN<sup>7</sup>, em 70% dos casos os fraudadores se utilizam de um conjunto de métodos e técnicas (computacionais e psicológicas) para manipular e convencer a vítima a revelar seus dados pessoais e bancários.

O banco conta com áreas de Segurança da Informação e Antifraude, que se dedicam diariamente para identificar movimentações suspeitas envolvendo nossos clientes, além de reforçar a segurança das nossas operações. Além disso, temos atuado intensamente,

por meio das redes sociais e canais oficiais do banco, para instruir e conscientizar os clientes sobre segurança de dados, prevenção contra fraudes e abordagens suspeitas.

<sup>7</sup> <https://portal.febraban.org.br/noticia/3522/pt-br/>



# Promover a cidadania e o bem-estar social

A responsabilidade social sempre foi uma preocupação genuína em toda a trajetória do BS2, desde suas origens, ainda como Banco Bonsucesso. Acreditamos no equilíbrio entre o crescimento econômico e o desenvolvimento social como o principal caminho para

impulsionar o sucesso de pessoas e empresas de forma verdadeiramente sustentável.

Diante de um contexto de desigualdades sociais ainda profundas e da necessidade de se estabelecer melhores condições e oportunidades para todos, trabalhar iniciativas

que contribuam com avanços sociais faz parte do compromisso BS2 de buscar sempre o melhor para a coletividade. Esse compromisso confere materialidade a esta Linha de Ação Temática, que é trabalhada de forma sistêmica dentro do BS2.

No final de 2020, foi publicada a

**Política de Doações e Patrocínios das empresas BS2.** Esse normativo determina que as contribuições de doações e patrocínios aconteçam desde que estejam de acordo com os objetivos estratégicos e valores da empresa, e sejam sempre realizadas com a máxima transparência, integridade e legalidade. Doações com fins de responsabilidade social podem ocorrer em diferentes modalidades, seja por meio de contribuições financeiras, programas solidários, voluntariado, projetos profissionalizantes, dentre outros.

Importante ressaltar que as empresas BS2 não realizam doações a partidos políticos, candidatos a



## Promover a cidadania e o bem estar social

Apoio a comunidade

Envolvimento e voluntariado

Filantropia de impacto

Patrocínios



cargos eletivos, comitês de campanhas, coligações ou a pessoas físicas ou jurídicas relacionadas, conforme estabelecido do Código de Conduta.

Em 2020, diante do cenário desafiador imposto pela pandemia da COVID-19, o BS2 entendeu como essencial uma contribuição direta aos micros, pequenos e médios empreendedores, que foram os principais afetados pelas restrições sociais e limitações econômicas resultantes desse contexto.

Essas empresas representam cerca de 90% dos CNPJ brasileiros e empregam mais de 50% da mão-de-obra formal do país e, portanto, são elementos-chave para a manutenção da estabilidade econômica.

Por meio do programa Estímulo 2020<sup>8</sup>, o BS2 realizou uma contribuição para o fortalecimento desse setor tão importante da economia. Trata-se de uma iniciativa privada e sem fins lucrativos, criada para apoiar pequenas empresas e seus empreendedores com recurso financeiro, capacitação gerencial e ferramentas de gestão. Com um

**aporte de R\$ 250.000,00**, ajudamos na consolidação de um fundo direcionado para concessão de crédito a baixíssimo custo para empreendedores diretamente afetados pela pandemia.

Uma solução como esta é de extrema relevância para o cenário socioeconômico brasileiro, mesmo em um contexto de normalidade, e eliminados os desafios e as complexidades da pandemia. Historicamente, as PMEs são desassistidas pelo mercado financeiro e pelos grandes bancos, com poucas possibilidades de acesso a crédito. O BS2 está focado em ocupar essa lacuna do setor financeiro, reforçando a oferta junto aos pequenos e médios empreendedores, alinhada à nossa Linha de Ação Temática Promover Inclusão e Educação Financeira.

## Responsabilidade Social

O BS2 também realizou outras iniciativas importantes para promoção da cidadania e do bem-estar social.

Em 2020, fomos **destacados e recebemos do Hospital da Baleia o selo Empresa Amiga – Especial COVID-19** como forma de reconhecimento ao gesto de apoio e às doações realizadas. Já são mais de dez anos desta parceria, por meio da qual o BS2 apoia a instituição na sua missão de prestar atendimento médico-hospitalar humanizado e de qualidade à população, sendo mais de 90% via Sistema Único de Saúde - SUS.



No ano de 2020, o banco fez uma doação direta no **valor de R\$ 20 mil** à Fundação Benjamin Guimarães, instituição responsável pela gestão e administração do Hospital da Baleia. Essa doação, junto às doações de outras 90 empresas parceiras, foi imprescindível para que o hospital filantrópico continuasse salvando vidas nesse período difícil de enfrentamento à pandemia.

Outras iniciativas de destaque em 2020 foram as **doações diretas, que totalizaram R\$ 294.758,84** ao Sistema Divina Providência, instituição filantrópica e sem fins lucrativos composta por 24 obras, programas e serviços sociais, que atende crianças, jovens e idosos em situação de vulnerabilidade social no Estado de Minas Gerais.

<sup>8</sup> <https://www.estimulo2020.org/>



O BS2 mantém uma parceria de longa data com o Sistema Divina Providência e tem orgulho de ser mantenedor da Cidade dos Meninos garantindo o acesso a escolas, cursos profissionalizantes, esporte, lazer, cultura, atividades de formação moral e humana, além de alimentação e moradia para os que vivem no sistema de internato.

Complementando as iniciativas de apoio à comunidade, a Adiq **realizou doações por meio de leis de incentivo, totalizando R\$ 185 mil**, em apoio a cinco projetos:

#### Projeto “Plano Anual Instituto Fazendo História 2021”

Apresentado pela proponente “Instituto Fazendo História”, elegível para aporte da Lei Rouanet.  
Valor aportado: R\$100.000,00.

#### Projeto “Esporte e Lazer Fase 9”

Apresentado pela proponente “Bairro da Juventude dos Padres Rogacionistas”, elegível para aporte da Lei de Incentivo ao Esporte.  
Valor aportado: R\$25.000,00.

#### Projeto “Acordes e Esportes para a Vida”

Apresentado pela proponente “Estrela Nova”, elegível para aporte do Fundo da Infância e Adolescência.  
Valor aportado: R\$15.000,00

#### Projeto “Ferramentas de telemedicina para o programa oncoensino”

Apresentado pela proponente “Abrale”, elegível para aporte do Programa Nacional de Apoio à Atenção Oncológica.  
Valor aportado: R\$30.000,00.

#### Projeto “Humanização no Cuidado do Idoso Dialítico”

Apresentado pela proponente “Hospital da Baleia”, elegível para aporte do Fundo Municipal do Idoso.  
Valor aportado: R\$15.000,00.

Também ocorreram iniciativas realizadas dentro de casa, levando aos nossos colaboradores a possibilidade de se envolverem com iniciativas sociais, entenderem mais a fundo temas relevantes da nossa sociedade e se engajarem com a agenda de cidadania e bem-estar social.



Por meio do projeto Papo de Respeito, conduzido pelo time de Pessoas & Cultura do BS2, realizamos uma série de encontros focados no debate e no aprendizado a respeito de pautas sociais. Com a presença de especialistas nos temas,

proporcionamos discussões de alto nível, aprendizado e muita reflexão sobre empatia, cidadania e inclusão. Em 2020, foram realizados três eventos Papo de Respeito, abordando as temáticas Diversidade, Equidade de Gênero e Racismo, que foram acompanhados por cerca de 120 colaboradores.

Houve também uma campanha solidária de arrecadação de doativos para apoiar as pessoas que sofreram com as intensas chuvas que atingiram Belo Horizonte, cidade onde está localizado nosso edifício-sede, no início de 2020. Atentos às necessidades da nossa comunidade local, mobilizamos nossos colaboradores em uma ação voluntária, para contribuírem com doações de alimentos, água mineral, roupas, produtos de limpeza e itens de higiene pessoal. Todos os materiais arrecadados foram entregues a uma unidade da Cruz Vermelha, que direcionou às diversas famílias desabrigadas e desamparadas.



# Gerenciar riscos sociais, ambientais e climáticos

Uma das funções essenciais dos mercados financeiros é precificar os riscos para fundamentar decisões eficientes de alocação de capital. Os riscos relacionados à sustentabilidade estão cada vez mais sendo considerados como riscos financeiros relevantes que afetam, portanto, o desempenho econômico de qualquer

negócio. Nesse sentido, o gerenciamento de riscos relacionados aos aspectos sociais, ambientais e climáticos tem ganhado cada vez mais relevância estratégica na gestão de negócios. Uma evidência desse cenário é a mais recente publicação do Relatório Global de Riscos<sup>9</sup>, divulgado pelo Fórum Econômico

Mundial, que lista as maiores ameaças às economias globais. No documento, os riscos econômicos deixaram de aparecer entre os cinco mais prováveis de acontecer e com maior impacto para os negócios, e deram lugar aos riscos relacionados ao clima e ao meio ambiente.

Os órgãos reguladores do sistema financeiro estão modernizando e intensificando suas resoluções normativas para impor mais assertividade e transparência às instituições reguladas. O objetivo é identificar, avaliar e gerenciar de forma adequada os riscos relacionados aos aspectos de sustentabilidade, especialmente os relacionados às questões socioambientais.

Diante deste contexto, a Linha de Ação Temática Gerenciar Riscos Sociais, Ambientais e Climáticos se impõe como



## Gerenciar riscos sociais, ambientais e climáticos

Análise na concessão de crédito

Avaliação de novos produtos

Avaliação de parcerias

Análise de fornecedores



<sup>9</sup> <https://www.weforum.org/reports/>

aspecto material para a Agenda de Sustentabilidade do BS2, direcionando nossos esforços no sentido de amadurecer nossa capacidade de perceber, mapear e tratar riscos de natureza socioambiental e climática que possam impactar nossos negócios e nossos compromissos com o desenvolvimento sustentável.

Aqui no BS2, o risco socioambiental já é considerado como um componente das diversas modalidades de risco às quais a instituição está exposta. A estrutura para gestão é a mesma definida para a gestão do Risco Operacional, sendo conduzida pela área de Risco Operacional e Controles Internos – RO & CI, que se reporta diretamente ao Chief Risk Officer.

Tal estrutura de gestão está organizada a partir do modelo de três linhas de defesa:

**1 -** Gerenciamento do risco associado à entrega de produtos e/ou serviços aos clientes da organização e à utilização de controles internos para assegurar os seus objetivos.

**2 -** Assistência no gerenciamento de riscos e avaliação dos controles internos, com o objetivo de auxiliar a primeira linha a agir com efetividade e segurança máximas nas tomadas de decisões.

**3 -** Auditoria interna, que presta avaliação e assessoria independentes e objetivas sobre a adequação e a eficácia da governança e do gerenciamento de riscos.

Todas as linhas trabalham juntas, contribuindo coletivamente para a criação e a proteção de valor aos stakeholders. O alinhamento das atividades executadas entre as linhas é feito por meio de comunicação, cooperação e colaboração. Isso garante a confiabilidade, a coerência e a transparência das informações necessárias para tomadas de decisão baseadas em riscos.

O banco dispõe de uma Política de Responsabilidade Socioambiental que, conforme previsto na resolução 4.327 de 2014 do Banco Central, estabelece

os princípios e as diretrizes para o gerenciamento do risco socioambiental e a manutenção da cultura de responsabilidade socioambiental no BS2. É por meio desta Política que estão formalizadas as atribuições da área de Risco Operacional e Controles Internos, bem como do Comitê de Riscos, no que diz respeito ao gerenciamento dos riscos de natureza social, ambiental e climático.

Para o Comitê de Riscos, estão definidas as responsabilidades de discutir sobre assuntos e indicadores relacionados ao gerenciamento de riscos operacionais, de crédito, de mercado, liquidez, socioambiental, reputação, regulatórios, infraestrutura de tecnologia, continuidade dos negócios e quaisquer outros riscos que se tornarem relevantes para a instituição.

## Para a equipe de RO & CI, estão definidas as seguintes responsabilidades:

Para execução dessas atribuições, foi implementado o processo de análise do risco socioambiental das empresas tomadoras de crédito. Como componente integrante do guarda-chuva de Responsabilidade Socioambiental, a análise de risco socioambiental está presente no dia a dia das operações das Empresas BS2.

1

Realizar a gestão da base de perdas operacionais, incluindo os registros referentes às perdas em função de danos socioambientais

2

Avaliar o risco socioambiental dos tomadores de crédito, que se enquadrem nas categorias de “atividades restritas”, conforme detalhado em política

3

Avaliar o risco socioambiental nos processos internos, identificando a existência de controles internos e testando a efetividade destes quanto à mitigação do risco inerente

4

Avaliar o risco socioambiental quando do desenvolvimento de novos produtos e serviços

5

Registrar incidentes de risco socioambiental e apoiar o BS2 na implementação de ações mitigatórias

6

Propor recomendações de melhoria quando da identificação de desvios ou riscos socioambientais a descoberto

7

Conduzir a pauta de gestão de riscos e oportunidades das mudanças climáticas nas atividades do BS2, como frente de trabalho a ser desenvolvida na Agenda de Sustentabilidade

8

Reportar ao Comitê de Riscos o resultado das monitorações e avaliações realizadas pela área, em relação à gestão do risco socioambiental em toda a organização.

O banco definiu, em conformidade com seus princípios e valores, uma lista de atividades proibidas e restritas que norteiam o relacionamento com as partes interessadas e fornecem subsídios para as avaliações do risco socioambiental. Para empresas classificadas nas categorias de atividades proibidas<sup>10</sup>, a Política de Responsabilidade Socioambiental impede o BS2 de realizar qualquer tipo de negócio ou parceria. Para as empresas classificadas nas

categorias de atividade restrita, a Política direciona para execução de uma análise do risco socioambiental específica, pois estas empresas podem representar maior potencial de risco socioambiental.

Em 2020, **98,8% de todos os clientes avaliados na análise de risco socioambiental para produtos de crédito foram classificados como baixo risco**. Esta análise é realizada conforme previsto em normativo interno e abrange os clientes

tomadores de crédito do tipo Pessoa Jurídica. Em um primeiro momento, as empresas são classificadas de acordo com o ramo de atuação, e aquelas que se enquadram em setores considerados de alta e média exposição ao risco serão analisadas.

Para as 161 operações de crédito realizadas em 2020, com 81 clientes tomadores de crédito, tivemos a classificação abaixo.

Ramo de atuação	Exposição Setor	Empresas	Volume da carteira
CONSTRUÇÃO CIVIL	Alta	23%	33%
INDÚSTRIAS DE TRANSFORMAÇÃO	Alta	9%	19%
TRANSPORTE, ARMAZENAGEM E CORREIO	Alta	31%	8%
ATIVIDADES IMOBILIÁRIAS	Alta	6%	6%
ATIVIDADES FINANCEIRAS, DE SEGUROS E SERVIÇOS AFINS	Média	6%	19%
ATIVIDADES ADMINISTRATIVAS E SERVIÇOS COMPLEMENTARES	Baixa	9%	4%
ATIVIDADES PROFISSIONAIS, CIENTÍFICAS E TÉCNICAS	Baixa	6%	4%
SAÚDE HUMANA E SERVIÇOS SOCIAIS	Baixa	2%	3%
INFORMAÇÃO E COMUNICAÇÃO	Baixa	1%	3%
COMÉRCIO; REPARAÇÃO DE VEÍCULOS AUTOMOTORES	Baixa	5%	1%
OUTRAS ATIVIDADES DE SERVIÇOS	Baixa	1%	0%

<sup>10</sup> Empresas que incentivem a prostituição; empresas com utilização de mão-de-obra infantil; empresas com trabalho em condições análogas à escravidão

Identificou-se nesta análise inicial que, em 2020, 66% do volume da carteira de crédito envolveu clientes que atuam em setores com alta exposição a riscos socioambientais, e 19% do volume da carteira de crédito englobou clientes que atuam em setores com média exposição. Após esta primeira classificação, foram identificados os clientes que seriam submetidos ao processo específico de análise do risco socioambiental. Ao todo, em 2020, 45 clientes foram analisados.

A análise consiste em pesquisa de mídia e em sites especializados, com o objetivo de identificar notícias desabonadoras e/ou inconformidades e descumprimento de obrigações legais, relacionados ao meio ambiente, direitos humanos e conduta ética. Todos os clientes avaliados são monitorados e reavaliados periodicamente, dentro do período do contrato. Para as 45 empresas analisadas, foram identificados os resultados abaixo.



Estes resultados revelam uma baixa exposição ao risco socioambiental da nossa carteira de crédito vigente, com apenas um dos 45 clientes representando alto risco socioambiental. Ou seja, apenas um cliente tomador de crédito em 2020 representa grande possibilidade de ocorrência de perdas decorrentes de danos socioambientais.

O banco está em constante aprimoramento dos processos de análise e percepção do risco socioambiental, inclusive com uma integração do risco climático, e entende que este tema deve evoluir dentro da Agenda de Sustentabilidade de maneira a incorporar as atualizações regulatórias em curso, as recomendações da Task Force on Climate-Related Financial Disclosure – TCFD e outras premissas de gestão de risco integrado, que venham a surgir nas perspectivas social, ambiental e climática.

Perseguindo estes avanços no gerenciamento dos riscos sociais, ambientais e climáticos e na identificação de melhores práticas a serem

incorporadas, o BS2 se conecta a alguns fóruns setoriais relevantes, que discutem os desafios relacionados ao tema. Tanto na Associação Brasileira de Bancos – ABBC quanto na Federação Brasileira de Banco – FEBRABAN, estamos diretamente ligados às Comissões de Responsabilidade Socioambiental, bem como somos membros do Grupo de Trabalho de Gestão Integrada de Risco do Laboratório de Inovação Financeira – LAB.

A perspectiva é de que, no curto prazo, o banco não só evolua dentro do atual processo de avaliação de risco socioambiental realizado, como também realize processos semelhantes em outras frentes de relacionamento com partes interessadas. Dessa maneira, pretendemos reduzir nossa exposição a fatores de riscos socioambientais e elevar nossa gestão sobre estes fatores, contribuindo diretamente para a saúde do negócio e para a resiliência do sistema financeiro.



# Gerenciar os impactos das nossas atividades

Toda e qualquer atividade econômica gera algum tipo de impacto. Na perspectiva da sustentabilidade empresarial, “impacto” se refere ao efeito (positivo ou negativo) que uma organização causa na economia, no meio ambiente e/ou na sociedade. As organizações podem

estar envolvidas com impactos tanto resultantes de suas próprias atividades como de suas relações de negócios com outras entidades e partes relacionadas.

Gerenciar os impactos das nossas atividades é a Linha de Ação Temática que nos conecta com o

fundamental: potencializar os impactos positivos e mitigar os impactos negativos resultantes das nossas próprias atividades. Reconhecer, identificar e atuar sobre estes impactos significativos, provenientes da execução diária de nossas atividades, é a essência de toda a jornada da sustentabilidade.

As atividades de gestão e operação de uma instituição financeira não representam impactos em escala global, como alguns outros setores da economia. Não somos uma empresa intensiva em consumo de recursos ambientais ou em emissão de gases de efeito estufa, por exemplo. Também não submetemos nossos funcionários a riscos de saúde e segurança nem condições adversas de trabalho. Entretanto, dentro do contexto do setor bancário, entendemos existirem práticas empresariais diferentes do usual, capazes de nos colocar em condições de contribuir com um modelo mais sustentável de execução e operação do nosso negócio.



## Gerenciar os impactos das nossas atividades

Consumo de energia elétrica

Geração de resíduos

Diversidade e equidade

Desenvolvimento pessoal

5 IGUALDADE DE GÊNERO



12 CONSUMO E PRODUÇÃO RESPONSÁVEIS

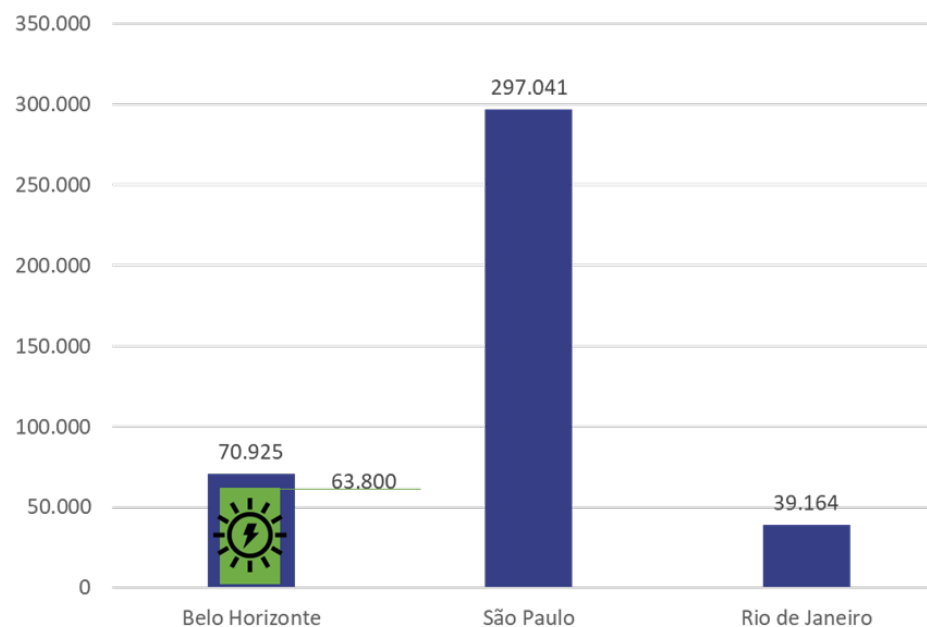


Por sermos um banco digital, dispensamos a necessidade de estarmos presente de maneira física no cotidiano de nossos clientes, o que significa que o BS2 não dispõe de agências bancárias espalhadas por nossa área de atuação. Esse fato já nos coloca em uma condição interessante, em termos de redução da demanda por recursos nas nossas operações. Menos instalações físicas representam, também, menos consumo de energia, menos consumo de papel, menos descarte de resíduos.

O BS2 ocupa hoje escritórios administrativos em quatro cidades - Belo Horizonte, São Paulo, Rio de Janeiro e Tupã -, com espaço para acomodar nossos 730 funcionários diretos. E mesmo já estando em uma condição diferenciada, quando comparado a outros bancos e instituições financeiras, encontramos maneiras de otimizar o uso de recursos e de mitigar impactos relacionados a estes temas.

No que diz respeito ao consumo de energia, gerenciamos de maneira

assertiva nossas medições, sempre atentos às possibilidades de redução do consumo e implantação de medidas de eficiência energética, mesmo em um ano em que a ocupação do escritório esteve abaixo do comum, devido à adoção do home office como solução para as medidas de isolamento social impostas pela pandemia do novo coronavírus. As medições referentes a 2020 resultaram em um consumo total de 407.130 kWh.



Em Belo Horizonte, o BS2 realizou uma parceria para aquisição de energia gerada a partir de fonte fotovoltaica. Por meio dessa iniciativa, reduzimos nossas emissões de carbono associadas ao consumo de energia elétrica, e incentivamos um segmento que traz mais sustentabilidade para a sociedade, além da redução de custos. Em 2020, **90% da energia consumida em Belo Horizonte foi proveniente**

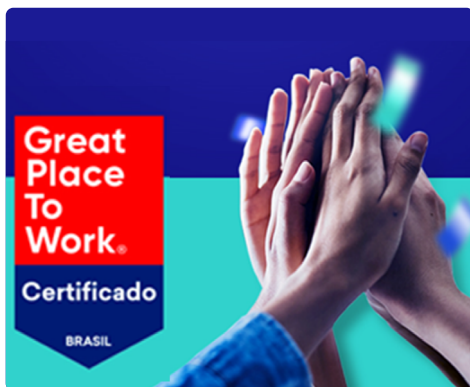
**das fazendas solares** contratadas, o que representou **7 toneladas de CO<sub>2</sub> evitado e uma economia financeira de aproximadamente 20%.**

A perspectiva é de manutenção desse padrão em 2021, e uma expansão desse modelo para os escritórios em São Paulo, que representam nosso maior consumo de energia.

Além do consumo de energia sustentável, implementamos em 2020 a automatização e a digitalização de processos administrativos, que representavam grande demanda por papel. Ao longo do ano, foram implementados fluxos digitais para os processos de assinatura de contratos e de gestão de viagens. Além do ganho de eficiência e agilidade na execução destes processos, foram **economizadas mais de 20 mil folhas de papel**, quantidade que deve dobrar em 2021 devido à implementação da digitalização dos pagamentos corporativos.

Outra iniciativa implementada em 2020, com efeitos significativos para a redução dos resíduos

gerados nos escritórios, foi a confecção de copos personalizados produzidos em material acrílico e entregues a todos os colaboradores do banco. Esse foi o primeiro passo de um projeto que visa eliminar os plásticos descartáveis dos escritórios. Ainda em 2020, todos os copos avulsos foram recolhidos das copas e salas de reunião, gerando **uma economia de aproximadamente 290.000<sup>11</sup> copos por ano.**



Outro aspecto relevante no gerenciamento de nossos impactos está ligado à geração de valor para os nossos colaboradores. Acreditamos que impactar positivamente a vida de cada um deles é

uma maneira de contribuir com uma sociedade melhor.

Em 2020, o BS2 obteve, pela terceira vez seguida, o certificado Great Place to Work, resultado que coloca nossas empresas como uma das melhores para se trabalhar do Brasil. Confiemos que este reconhecimento representa os nossos esforços para gerenciar os impactos relacionados aos colaboradores.

Uma conquista como essa só é possível se existe um propósito guiando as pessoas que trabalham na empresa. Aqui no BS2, as pessoas são o nosso propósito:

“Existimos por causa das pessoas. Tudo que fazemos, fazemos por elas e para elas. Valorizamos o trabalho, a vida, os laços familiares, e toda realização que é fruto desse equilíbrio. Somos diferentes e fazemos diferente!”

Buscando cumprir esse propósito, trabalhamos para atingir a igualdade de gênero dentro do BS2, aumentando a quantidade de mulheres no time, inclusive em cargos de alta liderança.

PRO  
POSITO  
DE SER  
bs2Equipe BS2 - 2020  
736 Funcionários

Funcionários por Categoria Funcional:		Funcionários por Gênero:		
		Homens -- Mulheres -- (%)		
Conselho de Administração:	6	5	1	17%
Presidência:	3	1	2	67%
Vice Presidência:	4	2	2	50%
Diretoria:	8	8	0	-
Superintendência:	16	12	4	25%
Total – Alta Liderança:	31	23	8	26%
Gerência:	45	27	18	40%
Coordenação:	90	47	43	48%
Analista:	405	207	198	49%
Assistente:	131	69	62	47%
Estagiário:	28	13	15	54%
Total - Geral:	736	391	345	47%

A despeito de paradigmas tradicionais do setor financeiro, o BS2 vem não apenas se aproximando quantitativamente da igualdade de gênero no time, com **47% de representatividade feminina**, como também promovendo a criação de oportunidades e o estímulo ao crescimento profissional para mulheres dentro do banco, inclusive na **alta liderança<sup>12</sup>, que hoje conta com 26% de representatividade feminina.**

Em 2020, de todas as promoções e aumentos salariais concedidos, **43% foram para mulheres, e de todas as novas contratações realizadas, 46% foram mulheres.** Após a adesão ao Pacto Global, em junho

<sup>11</sup> Esse valor foi estimado considerando que cada colaborador utilize em média 1,5 copos por dia

<sup>12</sup> Consideramos alta liderança a Presidência e os 3 níveis (Vice-Presidência, Diretoria, Superintendência) de reporte direto à Presidência

de 2020, a **representatividade do número de mulheres no time cresceu 4%**.

Estes dados representam o quadro total de colaboradores do BS2, incluindo banco, DTVM e Adiq. O objetivo, agora, é formalizar práticas afirmativas de igualdade de gênero, que melhorem ainda mais estes números gerais e tragam também melhores resultados para os recortes da alta liderança e do Conselho de Administração, que ainda podem ser mais equilibrados.

Uma outra frente de atuação voltada à composição do nosso time é a busca por maior diversidade, no seu espectro mais amplo. O BS2 busca soluções para promover a inclusão de pessoas de grupos ainda minorizados no mercado de trabalho, principalmente no que diz respeito a raça, cor e identidade de gênero. Em 2020, ainda não possuíamos uma riqueza de dados condizente com os nossos objetivos, e identificamos que o primeiro passo é a realização de uma pesquisa estruturada com nossos colaboradores, que nos

forneça uma percepção quantitativa e qualitativa das condições de diversidade no BS2. Dessa forma, podemos conduzir um programa que levante esta pauta de forma gradativa dentro da instituição, discutindo o tema e nivelando conhecimentos. A execução deste fluxo nos permitirá definir objetivos mais claros, formalizar práticas afirmativas e promover a inclusão de maneira assertiva.

Ainda relatando informações sobre a valorização e o desenvolvimento profissional de nossos colaboradores, o BS2 investe constantemente na capacitação do nosso time.



O Protagoniza! é a nossa plataforma de aprendizagem e desenvolvimento, disponível para todos os colaboradores próprios do BS2.

Por meio do Protagoniza! podem ser acessados diversos cursos

e conteúdos selecionados para desenvolver competências e trazer conhecimento relevante para nosso time. Alguns dos treinamentos são obrigatórios para todos os colaboradores. Em 2020, **investimos cerca de R\$ 230.300,00** na manutenção e atualização da plataforma e para aquisição e preparação de cursos e treinamentos. Ao todo, foram disponibilizadas **74 opções de cursos por meio do Protagoniza!**, sendo 46 treinamentos produzidos internamente e 28 cursos adquiridos de terceiros. **94% dos nossos colaboradores realizaram ao menos um treinamento em 2020, 46% realizaram até cinco treinamentos e 17% realizaram dez ou mais cursos.**

Além dos cursos online disponibilizados na plataforma de desenvolvimento, o BS2 proporciona aos colaboradores a possibilidade de realização de cursos específicos, mediante demanda do gestor e aprovação do time de Treinamento e Desenvolvimento, Experiência do Colaborador e Inovação. Em 2020,

foram aprovados 32 treinamentos externos, de forma que **25% do nosso time recebeu algum tipo de capacitação custeada pelo BS2.**

Aqui no BS2, valorizamos as pessoas além da remuneração salarial. Os colaboradores têm direito a uma série de benefícios, econômicos e de qualidade de vida.

## Benefícios oferecidos aos colaboradores

### Tipo do benefício

Alimentação/Refeição  
Previdência Privada  
Plano de Saúde  
Plano Odontológico  
PLR  
Auxílio-creche  
Gympass  
Seguro de vida

\* O número de beneficiados contempla todos os colaboradores que passaram pelo BS2 em 2020, banco, Adiq e DTVM, inclusive os que foram desligados ao longo do ano.

Por fim, diante dos desafios e dificuldades impostos pela pandemia, o BS2 conduziu ações e iniciativas em benefício da saúde e do bem-estar de todos os nossos colaboradores. As principais preocupações, que guiaram todas as decisões e tratativas relacionadas à gestão da pandemia no BS2, foram a continuidade das nossas atividades e operações de maneira a não impactar a jornada dos clientes e a preservação da segurança e da saúde do nosso time.

Criamos um Comitê de Crise em caráter extraordinário, que rapidamente se organizou para deliberar sobre as primeiras ações de contingenciamento. Todos os eventos, viagens e reuniões presenciais foram cancelados. Com muita rapidez, logo nas primeiras semanas de pandemia, os colaboradores foram colocados em regime de teletrabalho e foi criado um guia de prevenção à COVID-19, encaminhado a todos do time. Também houve a

implementação de uma página na intranet específica para disseminar informações seguras e precisas sobre o coronavírus e as ações tomadas pelo BS2.

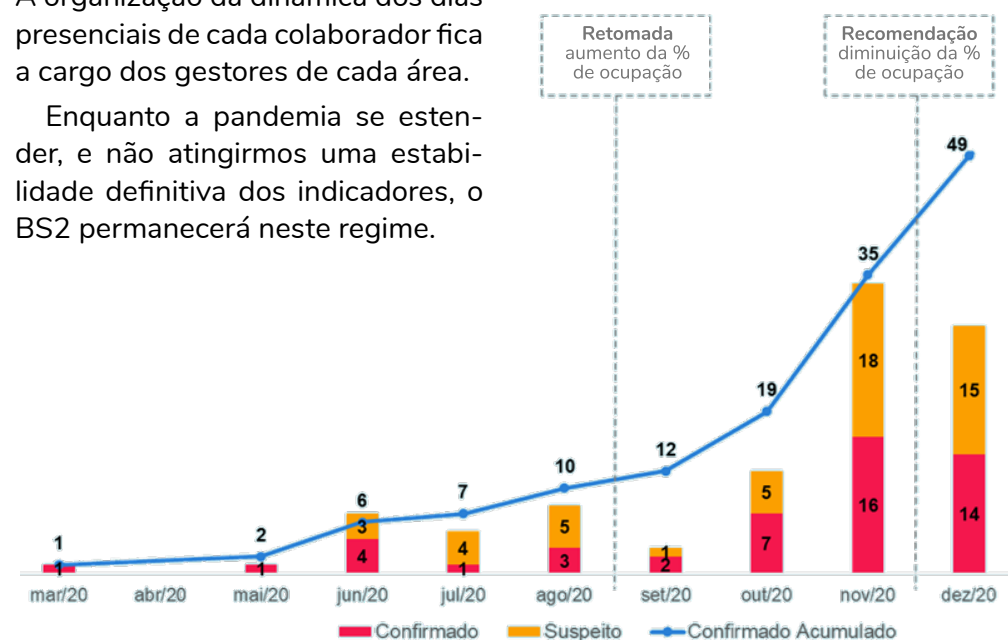
Durante o período de isolamento social e teletrabalho, o BS2, em parceria com o fornecedor de benefícios corporativos Alelo, disponibilizou o programa de apoio pessoal, com o objetivo de apoiar os colaboradores e seus dependentes e oferecer ajuda psicológica, jurídica ou de gerenciamento financeiro. Ao todo, oito colaboradores procuraram atendimento.

Além disso, foram oferecidos canais de atendimento diretos com nosso fornecedor de Medicina do Trabalho e plano de saúde empresarial, para assistência em caso de suspeita de infecção.

Nosso Comitê de Crise se reuniu periodicamente, acompanhando os principais indicadores internos, bem como os externos, monitorados pelas autoridades locais. Esses elementos eram utilizados para reavaliação periódica da estratégia de

contingenciamento. Em meados de agosto, com a estabilização destes indicadores, optamos pelo retorno gradativo ao regime presencial, diante de adequações dos escritórios, limite de ocupação dos andares e implantação de um protocolo de reabertura. Desde então, os colaboradores estão em um regime híbrido, com presença parcial no escritório, segundo taxas de ocupação definidas pelo Comitê de Crise. A organização da dinâmica dos dias presenciais de cada colaborador fica a cargo dos gestores de cada área.

Enquanto a pandemia se estender, e não atingirmos uma estabilidade definitiva dos indicadores, o BS2 permanecerá neste regime.





# Conclusão e próximos passos

A partir da publicação deste primeiro Relatório Anual ESG, pretendemos ampliar a transparência das nossas práticas e iniciativas que geram impacto nos aspectos sociais, ambientais e econômicos. Além disso, o relatório é uma ferramenta para reforçar o nosso compromisso com o avanço da sustentabilidade na gestão do negócio e a nossa contribuição com os Objetivos de Desenvolvimento Sustentável.

A estruturação da Agenda de Sustentabilidade, com direcionamentos estratégicos por meio das Linhas de Ação Temáticas e definição da governança sobre o tema, trouxe uma outra perspectiva a respeito dos riscos e oportunidades ligados aos

aspectos ESG. O BS2 segue aprofundando o entendimento sobre as questões materiais para esse momento de consolidação da Agenda, com foco em identificar iniciativas que conectem nossa estratégia de negócio à nossa proposta de valor ESG de ser um Agente Catalisador do Desenvolvimento Sustentável.

Depois de um 2020 com fatos importantes para a gestão da sustentabilidade, a perspectiva é de um avanço rápido nos próximos anos, por meio do ganho de maturidade institucional sobre os tópicos ESG priorizados e a definição de metas claras e objetivas para o negócio. Entre elas, por exemplo, está a inclusão de um maior número de

pequenas e médias empresas no sistema financeiro, especialmente no que diz respeito ao acesso ao crédito. Essa diretriz também considera o desenvolvimento de todo o ecossistema que movimenta todo esse mercado.

**Banco**  
**bs2**

@bancobs2    

JUNHO/21